

# НЕСИ СВОЙ КРЕСТ И ВЕРУЙ

*«...все равно, играем мы на сцене или пишем — главное не слава, не блеск, а умение терпеть. Умей нести свой крест и веруй».*

А.П. Чехов

**О**мский городской театр «Студия» Л. Ермолаевой начался с мечты — с любительского Театра поэзии, который в далеком 1966 году создала во Дворце культуры нефтяников **Любовь Ермолаева**. Со сцены звучало высокое поэтическое слово, поэзия органично соединялась с драмой, появлялись спектакли, которые становились легендами. Когда театр стал профессиональным, название «Студия» сохранилось в его имени. Неизменным остался и основной принцип — театр должен не развлекать зрителя, а подсказывать ему что-то очень важное, заставлять задуматься, вести за собой...

Труппа театра. 2017

## ПРОШЛОЕ

Характерная особенность «Студии» — «понимание театра как искусства, а не как лицедейства». Первым ее отметил московский режиссер **Михаил Али-Хусейн**, поставивший спектакль по трагедии **Федерико Гарсиа Лорки** «Дом **Бернарды Альбы**», в котором **Любовь Ермолаева** играла главную роль. В Москве в 1998 году на сцене знаменитой Таганки театр «Студия» Л. Ермолаевой открыл этой работой фестиваль, посвященный 100-летию испанского поэта и драматурга. А настоящий талисман «Студии» — **чеховская «Чайка»**, приносящая Ермолаевой известность, став-





Н. Г. Корлякова, художественный руководитель театра



Л.И. Ермолаева в зрительном зале

шая настоящим явлением, открытием в театральном мире. Спектакль отличали удивительный символизм, необычный способ актерского существования, изумительная искренность.

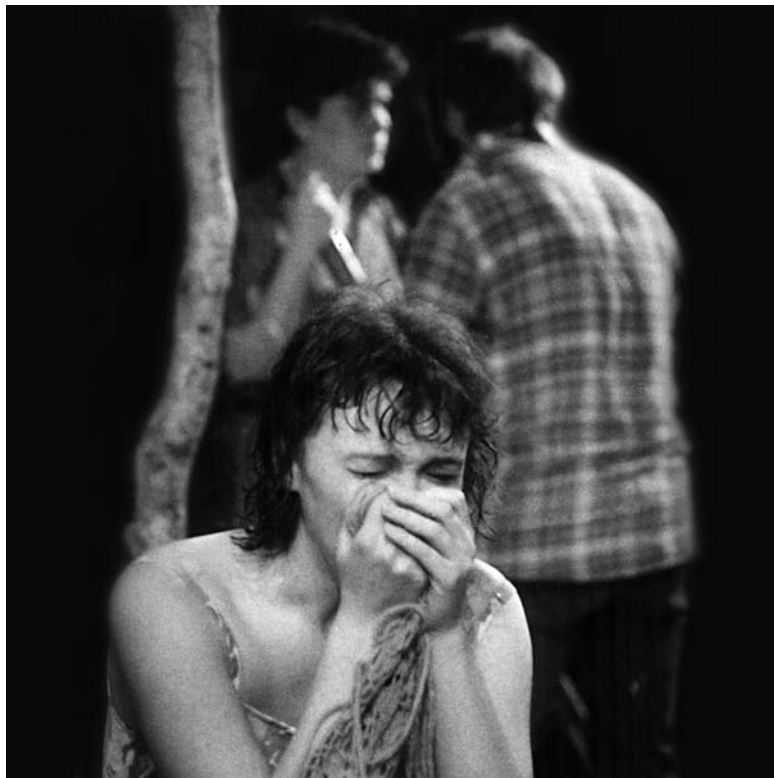
— На протяжении всего спектакля персонажи оставались на сцене. Все чувствовали друг друга, находясь в одном пространстве. Мы продолжали жить на сцене, даже когда не участвовали в действии, — вспоминает **Лариса Дубинина**, исполнявшая в легендарном спектакле роль Нины Заречной. — Там был замкнутый круг из столов, накрытых белыми скатертями, на которых были разложены разные предметы — ружье, увядший букет, аквариум с тляками, и никто не мог из него выйти. Только в четвертом действии Нина беседует с Треплевым, уже находясь за пределами этого круга — в белом платье на фоне темных бархатных занавесей. И это удивительно перекликается со спектаклем Трелева о Мировой душе...

Режиссерский почерк Любови Ермолаевой отличали глубокое проникновение в замысел драматурга, «вчувствование» в слово и понимание текста пьесы каждым актером; тщательная проработка событий характеров персонажей — до мельчайшего движения, до каждого вздоха. Таковы все ее спектакли — и звездная «Чайка», и ставшая еще одной легендой «Майя» **Л. Разумовской**, драма «Тектоника чувств» **Э. Шмитта**, и последняя работа — пронзительная «Жульета» **С. Руббе**.

### НАСТОЯЩЕЕ

«Театр всегда ведет к мистической реальности, а не к эмпирической действительности в своих конечных целях», — утверждал в начале прошлого века Василий Сахновский.

— Я все больше убеждаюсь, что театр — это мистика. Это нереальная субстанция, неизведанная, потому она так манит к себе. Мы



«Майя».  
В центре —  
Л. Дубинина

*живем в реальном мире, но иногда нам хочется уйти в какие-то воздушные замки, и театр дает нам возможность какое-то время провести в этом ирреальном. Это совершенно магическое взаимодействие сцены и зала, — его ни интернет не дает, ни кино, ни телевидение. Взаимодействие живого с живым, обмен энергией, — солидарна с ним нынешний художественный руководитель театра «Студия» заслуженный деятель искусств РФ **Наталья Корлякова**.*

В 2013 году Любови Иосифовны Ермолаевой не стало. И ее театр, повинувшись объективным законам реальности, тоже должен был уйти. Но этого, к счастью, не произошло. Полтора года его директор **Татьяна Сухонина** сохраняла созданное Любовью Иосифовной, параллельно занимаясь поисками нового художественного руководителя.

Наталья Корлякова и Любовь Ермола-

ева — режиссеры одной школы, школы русского психологического театра. Театра, предмет исследования в котором, по определению режиссера **Анатолия Праудина**, — душа («психо») и жизнь человеческого духа. Они вместе много лет неизменно посещали творческую лабораторию Леонида Хейфеца — патриарха российской режиссуры, мастера психологического театра. Потому всегда говорили на одном языке.

*— Я в этом театре как хранитель. Для меня главное — ничего здесь не нарушить и сохранить созданное, сохранить и умножить, — констатирует Наталья Корлякова. — И мне это не сложно. Мне не пришлось что-то менять в себе, нужно было лишь подхватить этот флаг и нести дальше.*

И сегодня театр «Студия» остается театром Любови Ермолаевой. Здесь до сих пор чувствуется ее присутствие. А в ка-



Репетиция «Чайки». В центре — Л.И. Ермолаева

бинете Натальи Корляковой настоящей мини-музей — на стене висят фотографии Ермолаевой и поставленных ею спектаклей.

— Она все время здесь — как совесть моя. В любой сложной ситуации я всегда себя спрашиваю — а что бы Любовь Иосифовна сделала, как бы она отреагировала? — говорит нынешний художественный руководитель театра.

И по-прежнему это театр-дом. Ведь его создавал человек, который до того долгие годы руководил театром любительским. Основные принципы театра-студии Любовь Иосифовна перенесла в театр, ставший профессиональным. Здесь царят очень близкие человеческие отношения. Здесь есть любовь и взаимопонимание, порой, как в любой семье, случаются ссоры, но когда нужно, все объединяются, выходят на сцену и делают свое главное — создают новый спектакль.

За те два года, что «Студией» руководит Наталья Корлякова, в театре поставили 11 спектаклей. «Ветер в тополях» (режиссер Игорь Малахов), «Без вины

виноватые» (режиссер Наталья Корлякова), «Балаган» (режиссер Виталий Романов), «Нелюдимо наше море» (режиссер Сергей Федоров), «В объятиях Flamenco» (режиссер Игорь Малахов), «Сказка про Ваню» (режиссер Виталий Романов), «Принцесса Кру» (режиссер Наталья Корлякова) и другие. И это не считая благотворных, концертных программ, мюзикла «Песни нашего кино».

## БУДУЩЕЕ

— В начале октября мы провели лабораторию современной драматургии для молодежи и подростков под названием «Ты не один». В программе было пять эскизных показов пьес современных драматургов, о подростках и для подростков. Еще один наш проект — Всероссийский театральный фестиваль-лаборатория «Школа Леонида Хейфеца» стал победителем Дополнительного конкурса грантов СТД РФ в рамках творческой программы «Театральная панорама новой России», — рассказывает Наталья Корлякова.

В этом театральном сезоне художественный руководитель «Студии» будет



«Без вины виноватые»

работать над спектаклем по повести **Чингиза Айтматова «Пегий пес, бегущий краем моря»**.

— *В последнее время мне почему-то хочется ставить прозу больше, нежели драматургию. Бывают такие космические произведения, которые хочется потрогать. Например, вот эта повесть — о настоящих мужчинах, о настоящих людях.*

Все в полном соответствии с духом театра «Студия». Ведь он, начинавшийся как театр поэзии, потом стал театром поэтической прозы.

— *Любовь Ермолаева ставила пьесы, которые можно было назвать поэтическими произведениями, особой поэзией без рифмы...*

И очевидно, что театр «по-прежнему идет по своему определенному пути, по особому вектору, который был в свое время задан Любовью Ермолае-

вой». Кстати, первым спектаклем, который Наталья Корлякова в статусе художественного руководителя поставила на сцене «Студии», стал спектакль по пьесе А.Н. Островского «Без вины виноватые». Спектакль о служении театру.

— *Когда полжизни прошло в театре, ты понимаешь, что твоя работа становится служением. В своем спектакле я попыталась рассказать о людях с разными судьбами, характерами, разным уровнем таланта, которые несут свой крест, навсегда связав судьбу с театром.*

И это удивительно перекликается с главным мотивом прославившейся Любовью Ермолаеву «Чайки»: «Неси свой крест и веруй». Случайно? Вряд ли...

Елена МАЧУЛЬСКАЯ